

Gare au crime : La sécurité à domicile – L'extérieur

Comme la plupart des Canadiens, vous vous préoccupez sans doute de la sécurité de votre maison et de votre collectivité. L'introduction par effraction, ou le cambriolage, est un type de crime qui inquiète particulièrement les Canadiens. De récentes statistiques montrent que le cambriolage compte pour 22 % de toutes les infractions contre les biens.

La série **Gare au crime** a été conçue conjointement par la Société canadienne d'hypothèques et de logement (SCHL) et la Gendarmerie royale du Canada (GRC), dans le but de vous sensibiliser davantage au cambriolage et à sa dynamique et de vous montrer comment restreindre au minimum les probabilités que vous soyez victime d'un tel vol.

Cette série préconise une approche **proactive** vis-à-vis de la sécurité et de la sûreté. En connaissant les conditions favorables aux cambrioleurs et en prenant des mesures pour éliminer de telles conditions, vous pouvez grandement réduire les

risques d'entrée par effraction dans votre résidence. Le fait de vous montrer proactif (et d'appliquer un plan bien conçu) peut :

- grandement réduire les possibilités qu'un crime soit commis;
- réduire au minimum les dommages, personnels et matériels, et leurs conséquences en pareil cas.

Dans le feuillet d'information intitulé **La sécurité à domicile 101**, on vous a demandé de faire une évaluation visuelle de votre cour et de votre maison. **La sécurité à domicile – L'extérieur** vous propose des moyens d'améliorer la sécurité autour de votre maison.

Un bon moyen d'enrayer le crime est d'augmenter la possibilité de détecter la présence d'un criminel. Si votre maison est bien éclairée et bien visible de la rue et des maisons voisines, elle perd son intérêt pour les cambrioleurs.

Examinez votre maison avec les yeux d'un cambrioleur. Tenez-vous



Figure 1 L'aménagement paysager autour de la maison doit être simple et les arbustes doivent être bien taillés pour ne pas servir de cachette aux voleurs.

à l'extrémité de votre entrée de cour ou de la voie d'accès pour automobile. Pouvez-vous voir clairement votre porte d'entrée principale et vos fenêtres avant? Seriez-vous en mesure d'apercevoir une personne qui tenterait d'entrer par effraction dans la maison?

Améliorez la visibilité et entretenez l'aménagement paysager

L'aménagement paysager autour de la maison doit être simple et les arbustes doivent être bien taillés. On doit élaguer les arbres pour que les branches les plus basses soient à un mètre (3 pieds) du sol. Évitez les grandes plantes près des portes et des fenêtres qui pourraient dissimuler le cambrioleur qui tente de s'introduire. Les fenêtres de sous-sol (une cible préférée) doivent être aussi dégagées que possible.

Avant de déraciner vos plantes toutefois, évaluez la visibilité globale de votre maison et planifiez votre approche. Le genévrier qui se propage devant la porte principale n'exige peut-être qu'un peu d'élagage et un éclairage supplémentaire pour qu'il n'y ait pas d'ombre derrière. De même, il suffit peut-être de couper une ou deux branches du chêne qui surplombe le garage et d'installer un meilleur verrou sur la fenêtre du deuxième étage. Certaines mesures bien choisies peuvent être plus efficaces qu'une attaque en règle contre vos arbustes.

Éclairage extérieur

Un bon éclairage est l'un des moyens les moins chers et des plus efficaces de décourager le cambrioleur une fois la nuit tombée. L'installation d'éclairage a pour objet de jeter

suffisamment de lumière pour que l'occupant de la maison, un voisin vigilant ou encore un piéton puisse déceler un rôdeur ou quelqu'un qui tente d'ouvrir une porte ou une fenêtre.

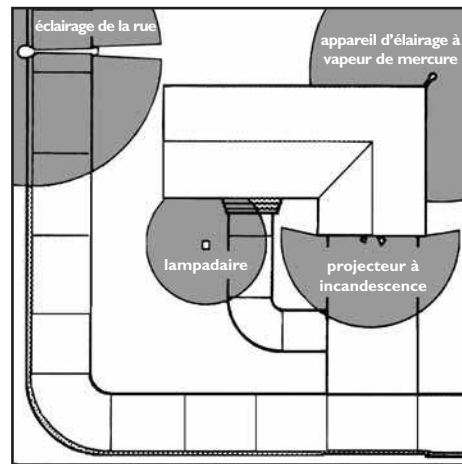


Figure 2 Une installation d'éclairage extérieur bien conçue utilise avantageusement les lumières existantes de la rue et de la cour.

Faites appel dans votre plan d'éclairage aux réverbères déjà installés dans la rue et dans votre cour. Le nombre de lumières et leur emplacement dépendent de la conception de votre maison et du terrain, du nombre et de l'emplacement des portes et des fenêtres, et ainsi de suite. Pour une simple maison rectangulaire, des projecteurs jumelés à chaque coin et dirigés le long des murs pourraient suffire. Une construction plus compliquée demandera une disposition plus élaborée.

Pour décider de l'emplacement des lumières, examinez l'extérieur de votre maison par une nuit sans lune. Tenez-vous à 12 ou 15 mètres (40 à 50 pieds) de votre maison, et demandez à quelqu'un de porter des vêtements sombres et de se déplacer dans la cour et le long de la fondation du bâtiment. Là où votre assistant disparaît derrière les arbres ou les arbustes, il faut élaguer. Là où il s'évanouit dans l'ombre, vous devez prévoir plus de lumière. Répétez maintenant cet exercice en vous tenant à l'intérieur de la maison. Voyez s'il y a des « corridors » sombres qui pourraient permettre à quiconque de s'approcher de votre maison sans être vu. Vous pouvez éclairer ces corridors à l'aide d'une lumière bien placée sur un poteau ou très haut dans un arbre.

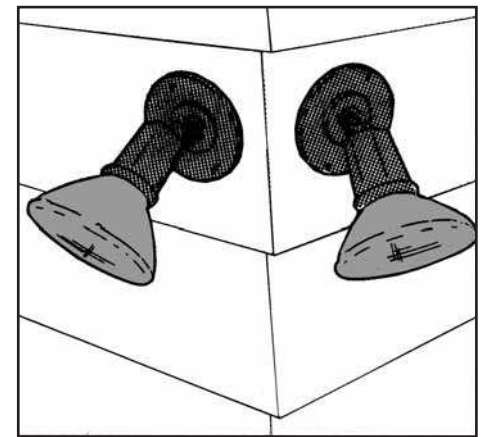


Figure 3 Installez des projecteurs à détecteur de mouvement aux coins de votre résidence pour illuminer un vaste secteur. Assurez-vous qu'ils sont hors de portée ou qu'ils ne peuvent être dévissés.

Les projecteurs à détecteur de mouvement permettront aux gens qui s'approcheront de votre résidence dans l'obscurité de mieux s'orienter et vous permettront également de les voir arriver. Ils seront appréciés des visiteurs attendus et contribueront à dissuader les cambrioleurs en puissance de passer à l'action!

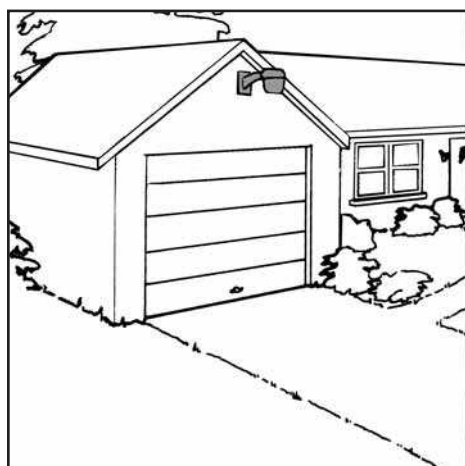


Figure 4 Un projecteur placé sur un pignon éclaire une grande superficie.

Les projecteurs à incandescence, à DEL (diode électroluminescente) et à fluorescence placés sous les corniches ou dans le pignon sont probablement une meilleure solution. Un éclairage trop intense peut attirer trop d'attention sur votre maison et laisser croire que vous essayez de protéger quelque chose d'intéressant à voler. Protégez vos ampoules à l'aide de grillages métalliques ou de mailles en plastique incassables. Remplacez immédiatement les ampoules grillées.

Braquez les lumières vers le bas de façon à ne pas créer d'ombrage. Élaguez les arbres et les arbustes pour ne pas bloquer la lumière. Rappelez-vous aussi que vous devez voir dans la cour de l'intérieur de la maison et de la rue lorsque la lumière est allumée. Placez l'interrupteur près d'une fenêtre, de façon à pouvoir regarder dans la cour au moment où vous allumez les lumières. Dans la mesure du possible, évitez que les lumières n'éblouissent les voisins.

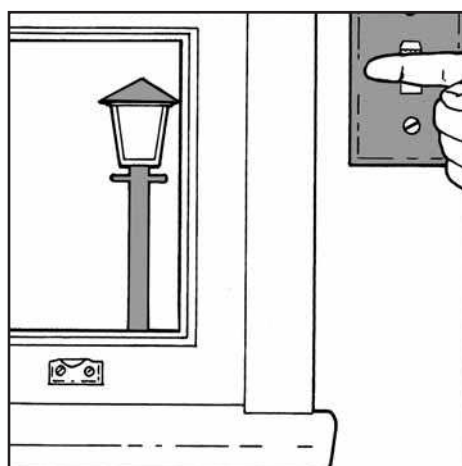


Figure 5 Faites poser l'interrupteur des lumières extérieures près d'une fenêtre, afin de pouvoir regarder dans la cour lorsque vous allumez.

Un interrupteur à cellule photoélectrique relié par un fil au réseau d'éclairage allumera les projecteurs au crépuscule et les éteindra à nouveau à l'aube. Vous pouvez aussi faire installer à l'intérieur une minuterie numérique

pour faire en sorte que les lumières extérieures s'allument et s'éteignent à des heures variées durant la semaine. Ces dispositifs de sécurité sont particulièrement utiles pour les gens qui s'absentent fréquemment de leur résidence et ceux qui partent en vacances. Des projecteurs qui s'allument et qui s'éteignent de façon constante laissent supposer qu'une maison est habitée.

Pour réduire la consommation d'énergie et votre facture d'électricité, songez à utiliser des ampoules éconergétiques, telles que les fluorescents compacts approuvés pour un usage extérieur. Dans les endroits où il n'est pas possible ou pratique d'avoir une alimentation électrique, songez à utiliser des projecteurs et des détecteurs de mouvement alimentés par modules photovoltaïques (éclairage solaire).

Ne tentez jamais d'effectuer des travaux sur un circuit sous tension. Coupez l'alimentation principale de la maison avant de travailler sur une boîte de dérivation. Avant de commencer, assurez-vous que l'alimentation est coupée au moyen d'un vérificateur de tension.

Un permis pour l'exécution de travaux d'électricité peut être obligatoire. Tous les travaux d'électricité doivent être vérifiés par un électricien agréé et peuvent également nécessiter une inspection par l'entreprise de service public locale.

Cette recommandation est particulièrement importante si les travaux sont faits à l'extérieur, en raison de l'augmentation des risques d'électrocution dus à l'accroissement de l'exposition aux intempéries ou de l'humidité provenant du sol.

Clôtures

La plupart des clôtures pour les résidences ne peuvent décourager un voleur déterminé à entrer dans votre cour, mais elles peuvent l'entraver sérieusement lorsqu'il tente d'emporter vos objets de valeur. Les clôtures ont aussi un effet de dissuasion psychologique parce qu'elles font une distinction nette entre l'espace public et l'espace privé. Dans certains cas, comme peut-être dans celui d'une petite clôture de coin en lattes verticales, une clôture est plus symbolique que fonctionnelle, mais elle fait comprendre que le terrain est « une propriété privée ». Une clôture bien choisie peut améliorer l'apparence de votre résidence, accroître votre sécurité et même remplir une fonction plus pratique (comme empêcher un enfant ou un animal familier de s'éloigner).

Avant d'acheter une clôture, informez-vous des règlements municipaux. Ils peuvent limiter la hauteur et le modèle de clôture que vous pouvez installer. Choisissez une clôture qui se marie à l'apparence générale de votre quartier et qui

demande peu d'entretien, résiste au vandalisme et permet aux piétons et aux policiers en patrouille de voir dans votre cour. Vous pouvez aussi poser un dispositif qui vous avertit chaque fois que s'ouvre la barrière.



Figure 6 Les clôtures à poteaux et traverses ou les clôtures à treillis permettent de bien voir votre propriété.

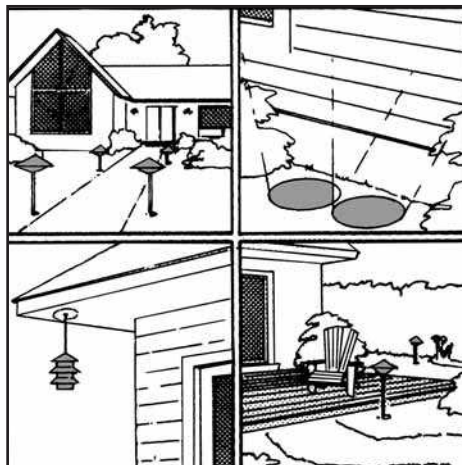


Figure 7 Types d'éclairage extérieur.

Garages

Les verrous sur la plupart des portes de garage sont inadéquats et peuvent être facilement forcés. Vous devriez munir les portes de garage basculantes (c'est-à-dire celles qui pivotent vers l'extérieur et vers le haut) d'une serrure à pêne coulissant.

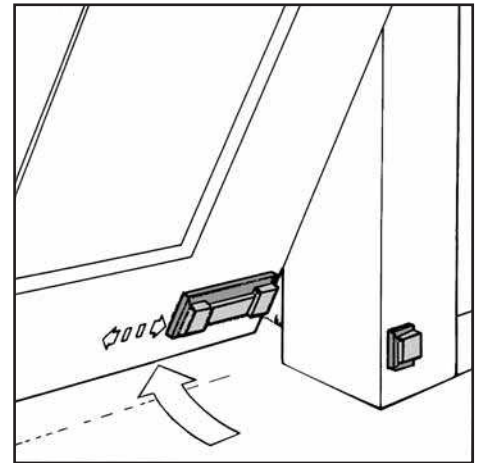


Figure 8 Pêne coulissant pour une porte de garage qui pivote vers l'extérieur et vers le haut.

Vous pouvez bloquer les portes à charnières à l'aide d'une paire de verrous à bec-de-cane dans le haut et le bas. Vous pouvez aussi munir les portes à panneaux horizontaux qui glissent le long d'une coulisse d'une cheville s'insérant dans un orifice foré à l'intérieur de la coulisse pour empêcher les portes de s'ouvrir, même si leur serrure est brisée.

Prenez particulièrement soin de bien fermer le garage s'il donne accès à la maison. Posez un verrou à pêne dormant sur les portes communicantes entre le garage et la maison. De même, toute porte communicante donnant sur une serre, un solarium ou un autre ajout doit être traitée comme une porte extérieure et équipée d'un verrou à pêne dormant.

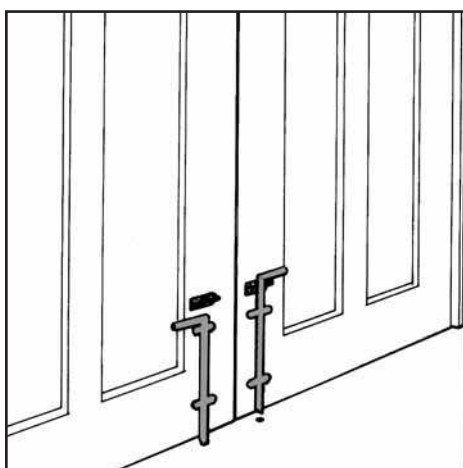


Figure 9 Verrous à bec-de-cane d'une porte de garage à charnières.

Évitez les portes de garage en bois à panneaux minces et faciles à défoncer. Si votre porte de garage est de ce genre, vous pouvez probablement renforcer les panneaux à l'aide d'entretoises en bois ou en métal.

Si le garage a une porte de côté, assurez-vous qu'elle est à âme massive, qu'elle est équipée d'un bon dispositif de verrouillage et que ses charnières et son cadre sont solides et en bon état.

Recouvrez les fenêtres de peinture, de rideaux sombres ou de stores. Éclairez bien les alentours le soir.

Ne laissez jamais la porte de garage ouverte. Les cambrioleurs peuvent tout bonnement y entrer leur véhicule et refermer la porte. À l'abri des regards, ils peuvent prendre leur temps pour y charger vos biens. Un garage bien équipé ne renferme pas seulement des articles de valeur, mais aussi des outils et des échelles qui peuvent servir à s'introduire par effraction dans votre maison.

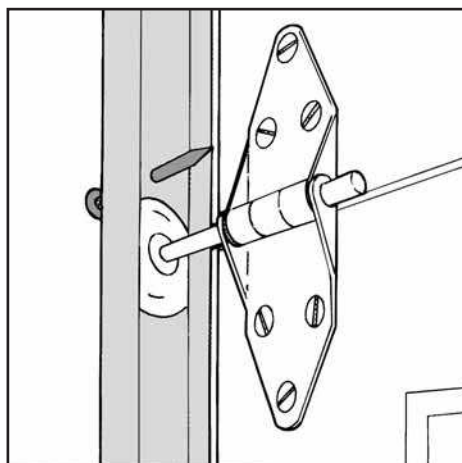


Figure 10 L'insertion d'une goupille dans un trou percé dans la glissière bloque la porte.

Si votre garage comporte un ouvre-porte automatique, soyez sûr qu'il ne puisse être ouvert par des signaux parasites. Débranchez l'appareil si vous vous absentez pour une longue période.

Réduire les risques de devenir une victime

- Vérifiez également la qualité des portes et des fenêtres, y compris la qualité de leur cadre. Si les verrous sont solides et en bon état, vous pourrez en améliorer la sécurité simplement en y installant des serrures auxiliaires. S'ils sont de mauvaise qualité ou se sont détériorés au fil du temps, il faudrait peut-être les remplacer entièrement.
- Si vous venez tout juste d'emménager, cherchez des signes d'effraction, par exemple un nouveau carreau de verre parmi d'autres plus anciens, des égratignures autour des serrures ou des charnières, des éclats de bois enlevés autour des fenêtres et des pènes. Ces signes peuvent indiquer que la maison a été cambriolée. (Pour de plus amples renseignements, consultez le feuillet intitulé **La sécurité à domicile – Les fenêtres**).
- Rangez hors de vue la tondeuse à gazon, le barbecue, les bicyclettes et la souffleuse. Verrouillez les portes extérieures du sous-sol ainsi que les portes de remise et de terrasse ou de porche fermé. Gardez les échelles hors de portée et sous verrou.

- Évitez de laisser votre adresse dans votre auto, spécialement si vous possédez un ouvre-porte de garage automatique. Un voleur qui s'empare de votre auto sera également en mesure d'entrer dans votre garage.
- Assurez-vous que les fenêtres sont verrouillées avant d'aller vous coucher. Portez une attention particulière aux fenêtres du sous-sol et aux portes-fenêtres. Par temps chaud, les portes-fenêtres sont tellement utilisées que la dernière personne à entrer la laissera souvent déverrouillée.
- Fermez et verrouillez la porte de garage.
- L'éclairage extérieur devrait être adéquat.
- Maintenez un éclairage normal dans la maison si vous vous absentez.
- Fermez les rideaux le soir. Posez de bonnes serrures sur toutes les fenêtres et les moustiquaires.
- Taillez les arbustes pouvant dissimuler quelqu'un.

- Verrouillez la porte du sous-sol; utilisez une serrure à pêne dormant ou un morillon en acier trempé et un gros cadenas doté d'un arceau en acier trempé.
- Verrouillez toutes les fenêtres du sous-sol.

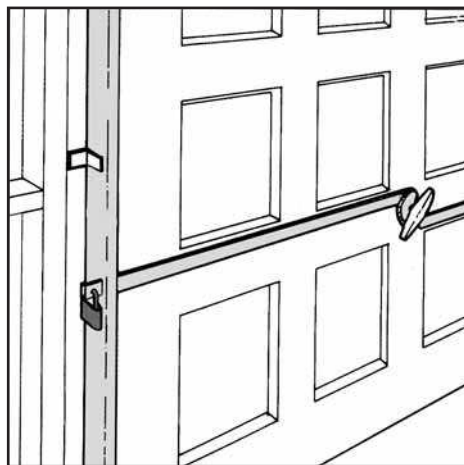


Figure 11 Par mesure de sécurité supplémentaire, perforez l'extrémité du dispositif de fermeture de la porte et insérez-y un cadenas.

- Suivez les exigences du *Code national du bâtiment* au sujet des chambres, qui stipule que si une chambre ne comporte pas de porte donnant à l'extérieur, il doit y avoir au moins une fenêtre qui s'ouvre de l'intérieur sans avoir besoin d'outils particuliers ou de connaissances spécialisées.

- Ne laissez pas de clé sous le paillason, dans un pot à fleurs ou au-dessus de la porte.
- Si vous êtes dans la cour arrière, assurez-vous que la porte avant est verrouillée et vice-versa.
- Si votre maison est munie d'un système d'alarme, servez-vous en.

Esthétique contre sécurité

Pour être efficaces, il n'est pas nécessaire que les précautions concernant l'aménagement paysager et l'éclairage décrites dans le présent feuillet d'information déparent votre propriété. Toutefois, chaque solution exigera un compromis entre la sécurité, l'intimité et l'esthétique. Une haie assez haute peut vous soustraire à la vue des voisins et des piétons mais peut aussi servir de refuge à un rôdeur dans votre cour. Une nouvelle clôture peut améliorer la sécurité mais limiter votre liberté de mouvement. Vous seul pouvez décider des compromis, compte tenu de votre emplacement, de votre mode de vie et du danger réel ou appréhendé.

Conclusion

Après avoir analysé le plan de sécurité de votre résidence et amélioré les points faibles, jetez un autre coup d'oeil à la liste de contrôle déjà mentionnée (voir le feuillet **La sécurité à domicile 101**). Passez à nouveau en revue cette liste et réévaluez la sécurité de votre maison.

Il faut être vigilant, connaître les environs et être proactif pour assurer la sécurité de sa maison. Il n'est pas nécessaire de la transformer en bunker pour la protéger, mais vous devrez pour y arriver faire preuve de bon sens et prendre des précautions.

Rappelez-vous qu'aucun système n'est parfaitement efficace, mais que vous pouvez prendre des mesures pour réduire considérablement les risques d'être la cible de cambrioleurs.

Ce feuillet d'information devrait vous donner des idées et des solutions de rechange pour vous aider à dresser un plan de sécurité efficace. La véritable sécurité repose sur le partenariat formé entre vous, votre famille, votre quartier et les autorités publiques. Ce n'est qu'en collaborant que vous pourrez rendre votre milieu de vie plus sûr.

Nous vous invitons à nous faire parvenir, à l'adresse ci-dessous, vos commentaires et suggestions concernant cette publication :
Société canadienne d'hypothèques et de logement
Bureau national
700, chemin de Montréal
Ottawa (Ontario) K1A 0P7

Votre maison

Gare au crime : La sécurité à domicile – l'extérieur

Les feuillets documentaires de la série **Gare au crime** décrivent diverses mesures que vous pourrez prendre pour que votre résidence soit moins à risque.

Pour en savoir davantage sur les feuillets *Votre maison* et sur notre vaste gamme de produits d'information, visitez notre site Web à l'adresse www.schl.ca ou communiquez par téléphone : 1-800-668-2642 ou télécopieur : 1-800-245-9274.

Publications gratuites *Feuillets* **Votre maison**

La série **Gare au crime** :

<i>La sécurité à domicile 101</i>	N° de commande 65528
<i>La sécurité à domicile — Les systèmes d'alarmes</i>	N° de commande 65532
<i>La sécurité à domicile — Les portes</i>	N° de commande 65534
<i>La sécurité à domicile — Les fenêtres</i>	N° de commande 65536
<i>La sécurité à domicile — Les portes-fenêtres</i>	N° de commande 65538
<i>La sécurité à domicile — Une affaire de bon sens</i>	N° de commande 65540

Autres publications de la SCHL

<i>Le choix d'un entrepreneur</i>	N° de commande 62278
<i>Votre maison : Avant de rénover vos portes et vos fenêtres</i>	N° de commande 62257
<i>Votre appartement : Pour une meilleure sécurité chez-soi</i>	N° de commande 65042

©2007, Société canadienne d'hypothèques et de logement
Imprimé au Canada
Réalisation : SCHL

29-08-07

Bien que ce produit d'information se fonde sur les connaissances actuelles des experts en habitation, il n'a pour but que d'offrir des renseignements d'ordre général. Les lecteurs assument la responsabilité des mesures ou décisions prises sur la foi des renseignements contenus dans le présent ouvrage. Il revient aux lecteurs de consulter les ressources documentaires pertinentes et les spécialistes du domaine concerné afin de déterminer si, dans leur cas, les renseignements, les matériaux et les techniques sont sécuritaires et conviennent à leurs besoins. La Société canadienne d'hypothèques et de logement se dégage de toute responsabilité relativement aux conséquences résultant de l'utilisation des renseignements, des matériaux et des techniques contenus dans le présent ouvrage.